

OBSERVATIONS ENTOMOLOGIQUES DANS LA FORÊT DOMANIALE DE LA PERTHE (AUBE)

par Jean-Louis RÉGNIER*

Sans mention particulière, toutes les photos sont de J.L. Régnier.

La forêt de la Perthe se situe sur la commune de Plancy-l'Abbaye, au nord du département de l'Aube. Îlot de biodiversité au milieu des champs cultivés, elle a un grand intérêt floristique, mais aussi entomologique (« site Natura 2000 GARENNE DE LA PERTHE » du 17 octobre 2008). Certaines zones sont très riches, notamment une large et longue tranche herbacée et très fleurie, « les Champions ». Nous nous intéressons aux Lépidoptères, Orthoptères et Neuroptères. Les observations suivantes ont été effectuées durant les dix dernières années par Patrice Lanfant, Bernard Tallemet et moi-même lors de prospections sur le terrain, complétées par des données de Faune Champagne Ardenne (FCA), principalement de Corentin Morvan pour les Orthoptères. Toutes les périodes de l'année n'ayant pas été couvertes, cette liste n'est pas exhaustive.

LÉPIDOPTÈRES

Sous-ordre des Rhopalocères

Famille des *Papilionidae*

Papilio machaon (Machaon) ; *Iphiclides podalirius* (Flambé)

Famille des *Pieridae*

Gonepteryx rhamni (Citron) ; *Colias alfacariensis* (Fluoré) ; *Colias hyale* (Soufré, très rare, une mention le 6 juillet 2018) ; *Colias crocea* (Souci) ; *Leptidea* sp. (3 espèces identifiables seulement par l'examen des genitalia) ; *Anthocharis cardanines* (Aurore) ; *Pieris brassicae* (Piéride du chou) ; *Pieris rapae* (Piéride de la rave) ; *Pieris napi* (Piéride du navet) ; *Aporia crataegi* (Gazé, en grand nombre lors de l'unique génération vers la mi-juin) (photo ci-contre)



Famille des *Riodinidae*

Hamearis lucina (Lucine)

Famille des *Lycaenidae*

Callophrys rubi (Argus vert) ; *Lycaena tityrus* (Cuivré fuligineux) ; *Cupido minimus* (Argus frêle) ; *Celestrina argiolus* (Azurés des nerpruns) ; *Polyommatus icarus* (Azuré commun) ; *Lysandra bellargus* (Argus bleu céleste) ; *Lysandra coridon* (Bleu-nacré) ; *Aricia agestis* (Collier de corail) ; *Plebejus argyrognomon* (Azuré des coronilles) ; *Plebejus argus* (Petit argus, rare) ; *Phengaris arion* (Azuré du serpolet, présence de Thym serpolet et d'Origan) ; *Phengaris alcon* *écotype rebeli* (Azuré de la croisette, présence de nombreux pieds de Gentiane croisette) (photo ci-contre).

Il est à noter que *P. arion* et *alcon* sont des espèces réglementées au niveau régional, national et européen.



Phengaris alcon rebeli

Famille des *Nymphalidae*

Nymphalis polychloros (Grande tortue) ; *Aglais urticae* (Petite tortue) ; *Aglais io* (Paon du jour) ; *Vanessa cardui* (Belle Dame) ; *Vanessa atalanta* (Vulcain) ; *Polygonia c-album* (Robert-le-diable) ; *Melitaea parthenoides* (Mélitée des scabieuses) ; *Argynnis paphia* (Tabac d'Espagne) ; *Speyeria aglaja* (Grand nacré) ; *Fabriciana adippe* (Moyen nacré) ; *Issoria lathonia* (Petit nacré) ; *Brenthis daphne* (Nacré de la ronce) ; *Boloria dia* (Petite violette) ; *Aphantopus hyperantus* (Tristan) ; *Pararge aegeria* (Tircis) ; *Maniola jurtina* (Myrtil) ; *Pyronia tithonus* (Amaryllis) ; *Coenonympha pamphilus* (Procris) ; *Coenonympha glycerion* (Fadet de la mélisse); (photo ci-contre)



Coenonympha glycerion

Coenonympha arcania (Céphale) ; *Melanargia gatheia* (Demi-deuil) ; *Arethusana arthusa* (Mercure, rare, une mention le 8 août 2022)

Famille des *Hesperiidae*

Pyrgus malvae (Hespérie de la mauve) ; *Erynnis tages* (Point-de-Hongrie) ; *Ochlodes sylvanus* (Sylvaine) ; *Thymelicus acteon* (Hespérie du chiendent, rare)

Sous-ordre des Hétérocères

Ils n'ont pas été recherchés systématiquement.

Zygaena carniolica (Zygène de la carniolle) ; *Zygaena ephialtes* (Zygène de la coronille) ;
Zygaena transalpina (Zygène transalpine) ; *Zygaena filipendulae* (Zygène de la filipendule)

Hemaris fuciformis (Sphinx gazé) ;
Macroglossum stellatarum (Moro-sphinx) ;
Hyles euphorbiae (Sphinx de l'euphorbe)
(photo ci-contre)



Euplagia quadripunctaria (Écaille chinée) ;
Tyria jacobaeae (Goutte de sang) ; *Diacrisia sannio* (Bordure ensanglantée)

Heliothis virescens (Noctuelle de la cardère) ;
Autographa gamma (Gamma) ; *Euclidia glyfica* (Doublure jaune) ; *Deltote bankiana*
(Noctuelle argentine)

Chiasmia clathrata (Géomètre à barreaux) ;
Ematurga atomaria (Phalène picotée) ;
Rhodostrophia vibicaria (Bande rouge) ;
Pseudopanthera macularia (Panthère) ; *Siona lineata* (Divisée) ; *Scopula tessellaria* (Acidalie
tesselée) ; *Scopula virgulata* (Acidalie striée)

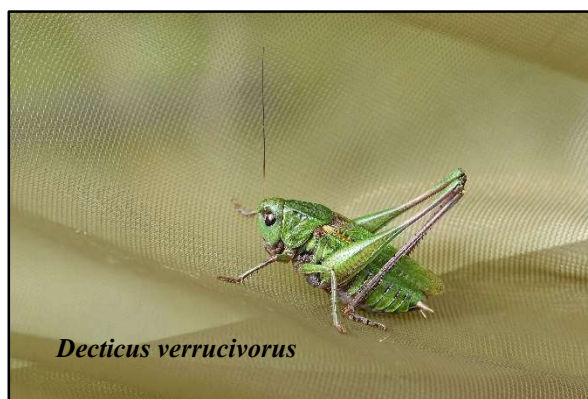
Pyrausta aurata (Pyrale de la menthe) ; *Periclepsis cinctana* (une Tordeuse)

ORTHOPTÈRES

La majorité des données sont reprises de FCA

Calliptamus italicus (Caloptène italien) ; *Oedipoda caerulescens* (Oedipode turquoise) ;
Euchorthippus declivus (Criquet des bromes) ; *Chorthippus brunneus* (Criquet duettiste) ;
Chorthippus biguttulus (Criquet mélodieux) ; *Pseudochorthippus parallelus* (Criquet des
pâtures) ; *Omocestus rufipes* (Criquet noir-ébène) ; *Stenobothrus lineatus* (Criquet de la
palène) ; *Tetrix tenuicornis* (Tétrix longicorne)

Tettigonia viridissima (Grande sauterelle verte) ; *Leptophyes punctatissima* (Leptophye
ponctuée) ; *Ephippiger diurnus* (Éphippigère des vignes) ; *Ruspolia nitidula* (Conocéphale
gracieux) ; *Decticus verrucivorus* (photo ci-contre)



(Dectique verrucivore, rare, mentions en 2012 et 2016) ; *Platycleis albopunctata* (Decticelle chagrinée) ; *Bicolorana bicolor* (Decticelle bicolore)

Gryllus campestris (Grillon champêtre) (photo ci-dessous); *Oecanthus pellucens* (Grillon d'Italie) ; *Nemobius sylvestris* (Grillon des bois)



NEUROPTÈRES

Libelloides longicornis (Ascalaphe ambré) (photo ci-dessus)

Bien plus rare dans l'Aube que *Libelloides coccajus* (Ascalaphe soufré), moins de dix mentions de mi-juin à mi-juillet autour du Camp de Mailly, dans le sud-est du département, et en forêt de la Perthe où il est actuellement très présent aux « Champions ».

Les insectes sont présents sur Terre depuis plus de 400 millions d'années. Leurs fonctions écologiques sont innombrables, comme la pollinisation, le recyclage des matières organiques et des nutriments, le contrôle d'autres espèces, le nourrissage d'autres animaux... Leur maintien est primordial pour les équilibres environnementaux. Il est indéniable que depuis plusieurs décennies et surtout les dernières années, ces insectes, principalement les trichoptères, les papillons, les coléoptères, les abeilles..., sont en net déclin, en nombre et en espèces. Encore pendant combien de temps ces milieux d'intérêt écosystémique, comme la Garenne de la Perthe, pourront-ils résister ?



Bibliographie

HENTZ, J.-L., J.-P. DHONDT & P. DAUGUET, 2022 – *Guide photographique des papillons de jour et zygènes de France*. Ed. Gard Nature, Beaucaire, 512 p.

Site internet de Faune Champagne Ardenne, <https://www.faune-champagne-ardenne.org/>

Site internet de l'Inventaire national du patrimoine naturel, <https://inpn.mnhn.fr/>

Site internet de Passion Entomologie (*Disparition des insectes : causes et conséquences*), <https://passion-entomologie.fr/>

*Jean-Louis RÉGNIER, 18 impasse des Tamaris, 10300 STE-SAVINE