

COMPTE-RENDUS DES SORTIES BOTANIQUES 2022

Par Patrice LANFANT*

Erratum

Dans le compte-rendu de la sortie St-Parres-aux-Tertres publié dans le bulletin n° 25, page 6, 11^{ème} ligne : lire *Luzula sylvatica* au lieu de *Drymochloa sylvatica*.

Dimanche 13 mars 2022 : Saint-Parres-aux-Tertres

Le thème de cette sortie du jour est la visite des deux stations connues de la nouvelle espèce d'orchidée observée dans l'Aube, l'Orchis géant : *Himantoglossum robertianum* anciennement appelé *Barlia robertiana*. Cette espèce robuste de répartition méditerranéenne a tendance ces dernières années à être observée de plus en plus fréquemment dans la moitié nord du pays, en remontant par le couloir rhodanien notamment. La première station découverte par Fabrice Joachim en 2020 est située sur le talus de la voie d'accélération de la D 610 à l'ouest de la brasserie Léon de Bruxelles, au nord-ouest de « *Les Maures* » à Villechétif non loin des limites de St-Parres-aux-Tertres. Une seule plante est visible avec une inflorescence mal développée. Il faut rappeler que cette plante à floraison précoce est sensible dans notre région aux gelées de la fin janvier ou de février. Ayant eu connaissance d'une seconde localité trouvée en avril 2021 par Guillaume Billod (CBNBP), nous décidons d'aller voir cette station à Rouilly-Sacey lieu-dit « *La Croix Luquet* ». Là également, nous observons un pied unique en meilleur état certes que celui de Villechétif mais ayant cependant souffert aussi lors de certaines nuits un peu trop froides.

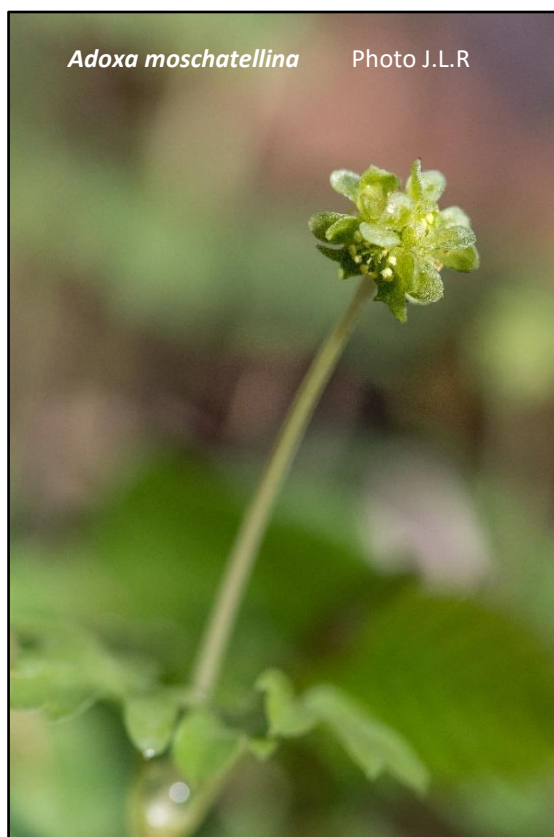
La pluie s'est invitée dans l'après-midi mais nous effectuons cependant un petit circuit en Forêt domaniale de Larivour en passant près de la Ferme du Chardonneret. En chemin, nous observons *Inula helenium*, *Allium ursinum* abondant, *Veronica sublobata* (= *Veronica hederifolia* subsp. *lucorum*), *Adoxa moschatellina* (chemin près de la ferme), *Primula elatior*, *Potentilla sterilis*, *Anemone nemorosa*...

Dimanche 3 avril 2022 : Ville-sous-la-Ferté

La première partie se déroule en Forêt domaniale de Clairvaux dans le vallon de St-Bernard où nous sommes déjà venus en avril 2004. La recherche de morilles initialement prévue s'avère infructueuse en raison de conditions climatiques peu favorables et nous nous concentrons donc sur la flore et l'observation de *Lobaria pulmonaria* (photo ci-contre) que nous revoyons dans le Val Lefranc.



Nous ne retrouvons pas par contre *Lobaria scrobiculata* observé en 2004 et plus récemment voici quelques années avec Martine Quevillon. *Anemone ranunculoides* est abondamment fleuri accompagné de *Scilla bifolia*, *Potentilla sterilis*, *Veronica sublobata*, *Carex digitata*, *Ranunculus ficaria*, *Lathyrus linifolius* subsp. *montanus*, *Paris quadrifolia*, *Anemone nemorosa*, *Polygonatum multiflorum*, *Ribes uva-crispa*, *Mercurialis perennis*, *Arum maculatum*, *Viola reichenbachiana*, *Ranunculus* gr. *auricomus*,



Daphne mezereum, *Adoxa moschatellina* (photo ci-dessus).

Sur le versant nord du vallon principal dans la hêtraie froide, une belle population de *Cardamine heptaphylla* est en boutons. Près du ruisseau temporaire de St-Bernard classé en première catégorie, nous remarquons *Allium ursinum* et en bas de versant côté sud, *Digitalis lutea*, *Daphne laureola*, *Carex digitata*...

Nous visitons l'après-midi un secteur du Vallon de Clairvaux au nord de la Réserve d'Arconville sur cette même commune. Le talus de la D 101 qui relie Clairvaux à Arconville, abrite une belle population assez étendue de Tabouret des montagnes (*Noccaea montana* subsp. *montana*) (photo page suivante).



en pleine floraison accompagné par endroits de *Sesleria caerulea*, *Pulsatilla vulgaris* et *Potentilla verna*.

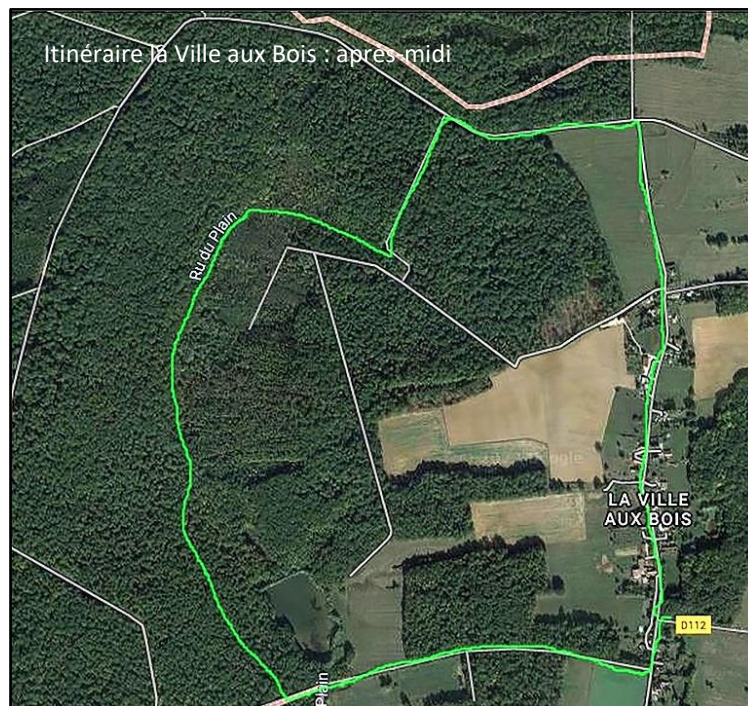
Le bois frais au nord de la Réserve d'Arconville renferme une flore assez diversifiée dans laquelle nous observons une plante peu répandue dans l'Aube et très localisée dans le Barrois : la Corydale solide (*Corydalis solida*) (photo ci-dessus) qui elle aussi, est en pleine floraison. *Anemone ranunculoides*, *Adoxa moschatellina*, *Alliaria petiolata*, *Ranunculus ficaria*, *Arum maculatum*, *Ranunculus* gr. *auricomus*, *Cardamine pratensis*, *Glechoma hederacea*, *Primula elatior*, *Loncomelos pyrenaicus* (= *Ornithogalum pyrenaicum*), *Galium odoratum*, *Mercurialis perennis*, *Evonymus europaeus*, *Viola reichenbachiana*, *Scilla bifolia*, *Melica uniflora* et quelques pieds de *Daphne mezereum* et de *Ruscus aculeatus* composent le cortège floristique de ce bois à tendance un peu nitrophile par endroits. La mousse *Thamnobryum alopecurum* est très recouvrante sur le sol.

Dimanche 22 mai 2022 : Vauchonvilliers

Cette sortie réunit une petite dizaine de personnes dans la région d'Amance par un temps agréable. La matinée est consacrée à la visite de plusieurs parcelles de prairies de fauche situées sur la commune de Vauchonvilliers et renfermant une plante peu observée dans le département et jamais montrée jusqu'alors en sortie, le Saxifrage granulé (*Saxifraga granulata*). Cette espèce eurasiatique est, d'après les connaissances actuelles, extrêmement localisée dans notre département puisqu'elle n'est observée que sur les communes d'Amance et Vauchonvilliers dans des arrhénathéraies acidiclinales principalement dans le *Stellario gramineae-Festucetum rubrae* ou bien sur des talus proches de ces parcelles. A noter que cette espèce, même si ce n'est pas le cas dans notre département, peut être observée également dans des prairies sur calcaire.

Nous avons quelques difficultés à voir la plante dans une première parcelle où R. Wowk et moi-même l'avions observée l'année précédente et nous nous dirigeons lieu-dit *les Chenevières*. L'espèce est abondante mais déjà bien déflourie dans la grande parcelle que nous visitons. Avec le saxifrage, *Festuca rubra*, *Holcus lanatus*, *Anthoxanthum odoratum*, *Poa pratensis*, *Poa trivialis*, *Gaudinia fragilis*, *Briza media*, *Schedonorus arundinaceus* (= *Festuca arundinacea*), *Carex leporina*, *Rumex acetosa*, *Rumex acetosella*, *Ervilia hirsuta* (= *Vicia hirsuta*), *Ranunculus acris*, *Trifolium pratense*, *Galium verum*, *Galium album*, *Myosotis discolor*, *Dactylis glomerata*, *Stellaria graminea*, *Cerastium fontanum*, *Hypochaeris radicata*, *Achillea millefolium*, *Leucanthemum vulgare* constitue le cortège floristique de cette prairie.

Après le pique-nique près de l'église d'Amance, nous nous dirigeons vers le hameau de la Ville aux Bois où nous attend un petit circuit comportant une dominante surtout forestière (itinéraire ci-dessous).



Celui-ci débute lieu-dit *les Cornées* puis nous emmène entre *Bois du Der* et *Champ Moutot* en suivant un moment le ru du Plain et se termine lieu-dit *la Côte Bernard* où nous retrouvons un secteur de prairies.

Saxifraga granulata qui se trouve sur une portion de talus de la D 112 est peu visible là aussi en raison d'une fauche précoce. Nous poursuivons vers une aulnaie-frênaie après avoir observé au niveau d'ornières, *Isolepis setacea*, petite Cypéracée des végétations pionnières des sols acides temporairement humides qui se développe généralement en contexte forestier. Nous observons dans la chênaie charmaie riche en tilleul, outre *Tilia cordata*, *Pyrus communis* et *Carex umbrosa*, espèce rencontrée régulièrement en Forêt d'Orient et du Temple par exemple. *Carex strigosa* est localement abondant dans les boisements humides accompagné de *Carex pendula*, *C. remota*, *C. sylvatica*, *Veronica montana*, *Cardamine flexuosa*... Sur les layons forestiers, nous remarquons *Viola riviniana*, *Potentilla erecta*, *Veronica officinalis*, *Poa nemoralis*, *Poa trivialis*, *Carex pallescens*, *Carex leporina*, *Betonica officinalis*, *Luzula multiflora*, *Lathyrus linifolius* subsp. *montanus*, *Anthoxanthum odoratum*, *Silene flos-cucculi*,

Carex pilulifera, *Hypericum pulchrum*, ces deux espèces en chênaie acidiphile avec quelques taches de *Luzula sylvatica*... La végétation des petites dépressions et leurs abords comprend *Callitriche stagnalis*, *Glyceria fluitans*, *Lysimachia nummularia*, *Lotus pedunculatus*, *Myosotis scorpioides* et une jolie petite Caryophyllacée, *Stellaria alsine*. Aux abords du Ru du Plain, nous observons une belle population d'*Allium ursinum* et dans un secteur encaissé, *Dryopteris affinis* subsp. *borreri* puis *Polystichum aculeatum*. Le lit du ruisseau renferme par ailleurs des fossiles d'huîtres. La partie forestière se termine avec l'observation de *Dactylorhiza maculata* en bordure de ligne. Nous traversons sur le chemin du retour à la Ville aux Bois, un secteur de prairies de fauche ou pâturées (*Champ Moutot*, *la Côte Bernard*) dont un bon nombre renferme des populations plus ou moins importantes de *Saxifraga granulata* (observations mai 2021).

Observations entomologiques effectuées par Alain Villetorte :

Matin (Vauchonvilliers) : *Panorpa vulgaris* (Mécoptères), *Rhagio scolopaceus* (Diptères), *Cantharis fusca* (Coléoptères), *Trichius gallicus* (Coléoptères), *Coccinella 7 punctata*, *Polyommatus icarus* (Lépidoptères), *Adscita* ssp. (Lépidoptères), *Zygaena trifolii* (Lépidoptères), *Pterophorus pentadactylus* (in copula) (Lépidoptères).

Après-midi (Amance) :

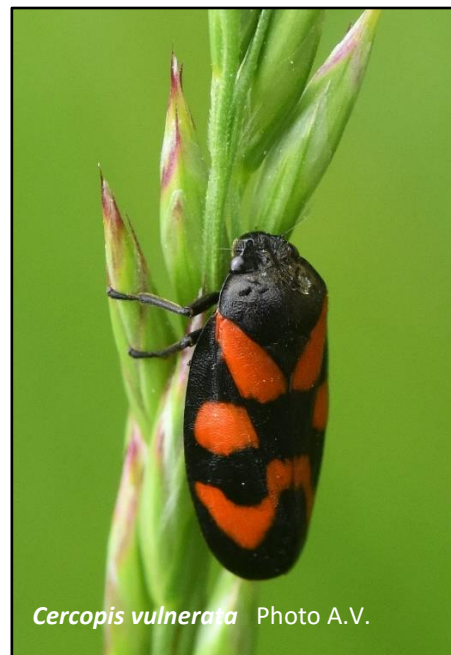
Tetragnatha extensa, *Carrhotus xanthogramma* (Arachnides) (photo ci-dessous), *Orthetrum cancellatum* (Odonates), *Tipula maxima* (Diptères), *Volucella inflata* (Diptères), *Hemipenthes morio* (Diptères), *Jaapiella veronicae* (Diptères, galle sur *Veronica chamaedrys*), (photo ci-contre). *Cercopis vulnerata* (Coléoptères) (photo ci-dessous), *Pyrochroa serraticornis* (Coléoptères), *Pararge aegeria* (Lépidoptères), *Idaea subsericeata* (Lépidotères), chenille épineuse du dernier stade de *Inachis io* (Lépidoptères), chenille de *Lycia hirtaria* (Lépidoptères).



Jaapiella_veronicae (Diptères Cecidomyiidae)



Carrhotus xanthogramma Photo A.V.



Cercopis vulnerata Photo A.V.

Dimanche 3 juillet : Maraye-en-Othe Les Boulins

Le lieu de rendez-vous de cette sortie en Pays d'Othe avait pour cadre l'ancien lavoir des Boulins, immortalisé par une artiste peintre japonaise avec son ami Masuo Obata, alors adhérents à la SAB. : Katsuko Ohama. Cela fait déjà près de 30 ans, le temps passe vite... L'étang à proximité de l'ancien lavoir présente la particularité d'abriter une importante station de Jussie à grandes fleurs (photo ci-dessous).



L'espèce introduite voici déjà un certain nombre d'années certainement, colonise presque totalement le plan d'eau. C'est heureusement, une des rares localités de Champagne-Ardenne (deux seulement connues actuellement, source CBNBP) car cette espèce est réputée pour son caractère envahissant très problématique dans certaines régions (Sud-ouest, Bassin de la Loire) en prenant la place de plantes aquatiques rares et en modifiant durablement les écosystèmes. Avec la jussie, nous notons néanmoins quelques espèces indigènes : *Ceratophyllum demersum*, *Lemna trisulca*, *Typha latifolia*, *Lycopus europaeus*, *Alisma plantago-aquatica*, *Juncus effusus*, *Nymphaea alba*, *Glyceria cf fluitans*.

La prairie et le verger communal à proximité dont certaines parties sont fauchées tardivement permettent d'observer une arrhénathéraie bien fleurie dans laquelle nous remarquons *Pilosella lactucella*.

Nous nous dirigeons ensuite vers la forêt communale de Maraye-en-Othe lieu-dit *le Gros Jaron*. Le petit circuit proposé est surtout intéressant dans sa première partie au niveau des ourlets acidiphiles et des milieux herbacés sur talus ou bien en bordure de ligne forestière quand ceux-ci ne sont pas trop altérés. Le Sénéçon de Fuchs (*Senecio ovatus*), espèce à tendance submontagnarde des coupes ou clairières forestières sur substrat le plus souvent siliceux (présent dans le Barrois cependant) est connu en bordure de ligne et de clairière forestière depuis 2014 (Lanfant, Bull SAB n° 18, année 2015) à proximité de la D 111. C'est ici une des trois ou quatre stations connues actuellement dans le département. La végétation qui l'accompagne comprend : *Pteridium aquilinum*, *Eupatorium cannabinum*, *Juncus conglomeratus*, *Cirsium palustre*, *Epilobium angustifolium*, *Teucrium scorodonia*, *Cytisus scoparius*, *Calluna vulgaris* et divers *Rubus*. Les ourlets renferment de nombreuses espèces : *Hypochaeris radicata*, *Veronica officinalis*, *Holcus mollis*, *Anthoxanthum odoratum*, *Danthonia decumbens*, *Agrostis capillaris*, *Succisa pratensis*, *Hypericum pulchrum*, *Carex pilulifera*, *Betonica officinalis*,

Dactylorhiza maculata (talus D 111), *Trifolium medium* (talus D 111), *Polygala vulgaris*, *Potentilla erecta*, *Dianthus armeria*, *Erythraea centaurium*, *Campanula rapunculus*, *Trifolium hybridum* var. *elegans*, *Poa compressa*, *Linum catharticum*, *Pimpinella major*, *Galium album*, *Galium verum*, *Trifolium campestre*, *Senecio jacobaea*, *Luzula multiflora*, *Hieracium* ssp..

Sur les rebords d'un fossé en bordure de ligne forestière, nous trouvons le Polygale à feuilles de serpolet (*Polygala serpyllifolia*) en pleine floraison, espèce acidiphile relativement rare observée en Champagne humide et dans le Pays d'Othe sur des talus et layons forestiers ou dans des ouvertures au sein de landes (Les Loges-Margueron, *les Kennevins*).

Les ornières et micro-dépressions situées dans un secteur exploité récemment permettent d'observer une végétation relativement typique pour cet habitat : *Hypericum humifusum*, *Stellaria alsine*, *Isolepis setacea* (très abondant), *Gnaphalium uliginosum*, *Juncus bufonius*, *Fossombronia* ssp. Nous remarquons également en bordure de ligne et en lisière, *Prunus cerasifera* et assez curieusement *Salix purpurea*. Au niveau bryologique, ce site abrite par ailleurs une hépatique peu fréquente (non montrée) : *Isopaches bicrenatus* qui se développe sur la terre argilo-sableuse d'une portion de talus avec *Solenostoma gracillimum*, *Diplophyllum albicans*, *Scapania nemorea*, *Cephalozia bicuspidata*...

Après le pique-nique, nous effectuons un court déplacement pour nous arrêter en bordure de la D 151 au début d'un chemin qui mène au hameau des Bordes. Un petit circuit forestier est proposé entre la Forêt communale d'Eaux-Puiseaux et le Bois de l'Alleu. Nous rencontrons dans ce secteur une végétation typique du Pays d'Othe avec des forêts peu bouleversées, souvent riches en hêtre et des plantations de résineux, notamment douglas. Nous notons en chemin : *Festuca gigantea*, *Castanea sativa*, *Crataegus germanica* (= *Mespilus germanica*), *Circaea lutetiana*, *Poa nemoralis*, *Melampyrum pratense*, *Deschampsia flexuosa*, *Lamium galeobdolon* subsp. *argentatum*... C'est en bordure d'une de ces plantations, au sein d'une clairière, que nous trouvons la Digitale rouge (*Digitalis purpurea*) en fin de floraison. Cette espèce typique des coupes et clairières forestières est peu observée dans le département et peut disparaître après un stade de recolonisation. La population est ici assez fournie et étendue puisque nous en observons dans les ourlets sur la ligne principale du Bois de l'Alleu. Elle est accompagnée de diverses espèces de ronces dont *Rubus idaeus*, *Pteridium aquilinum*, *Cytisus scoparius*, *Epilobium hirsutum*, *Epilobium angustifolium*, *Eupatorium cannabinum*, *Cirsium palustre*, *Sambucus nigra*, *Oenothera* ssp.... Nous remarquons à proximité une autre station de Sénéçon de Fuchs découverte lors de la préparation de cette sortie. En bordure de la ligne des Bois de l'Alleu, nous observons encore *Trifolium aureum*, *Potentilla argentea* (espèce peu fréquente dans l'Aube), *Erythraea centaurium*, *Campanula rapunculus*, *Campanula trachelium*, *Dianthus armeria*, *Galega officinalis*, *Dryopteris affinis* subsp. *borreri*, *Trifolium hybridum* var. *elegans*, *Epipactis helleborine*, *Epilobium angustifolium* ainsi que des ronciers très fournis...

Dimanche 4 septembre 2022 : Montiéramey

Une douzaine de personnes sont présentes pour cette sortie, une fois n'est pas coutume à cette période de l'année, se déroule dans le Parc naturel régional de la Forêt d'Orient. Le thème principal est bien évidemment l'observation de cette petite orchidée à floraison automnale qui depuis sa redécouverte en septembre 2021 (je devrais plutôt dire fausse redécouverte ⁽¹⁾) fait beaucoup parler d'elle : le Spiranthes d'automne (*Spiranthes spiralis*) (photo page suivante).

(1) L'espèce a été observée en 2019 sur la digue du Lac Auzon-Temple avant donc l'observation de l'auteur de 2021.

L'espèce avait été un peu recherchée à l'époque des prospections effectuées dans le cadre de la cartographie des orchidées sauvages du département (1992/1997) mais sans résultat. Sa dernière observation remontait selon Ployé à 1906 (herborisation de la Société Horticole en Plaine de Foolz). Nous nous rendons donc sur la commune de Montiéramey pour visiter la station située dans une prairie sous emprise EPTB près du Canal d'aménée lieu-dit *les Grémonds*. Cette prairie est une arrhénathéraie qui pourrait se rapporter (en partie) au *Stellario gramineae-Festucetum rubrae* mais dont la composition floristique paraît peu caractérisée et aucun relevé phytosociologique n'a été réalisé. La flore apparaît assez banale : *Holcus lanatus*, *Stellaria graminea*, *Centaurea jacea*, *Trifolium repens*, *Trifolium pratense*, *Lotus corniculatus*, *Leucanthemum vulgare s.l.*, *Hypochaeris radicata*, *Carex flacca*, *Hieracium umbellatum*, *Achillea millefolium*... Entre 60 et 80 tiges fleuries de spiranthes sont observées soit un peu moins que l'année précédente (une centaine de tiges comptabilisée).



Spiranthes spiralis

Photo J.L.R.

Nous nous rendons à Géraudot pour la seconde partie de cette matinée. Avant d'effectuer un petit circuit sur la Presqu'Ile de L'Épine aux Moines en bordure du Lac d'Orient, nous visitons une station de Sison aromatique (*Sison amomum*), présent à différents endroits sur la commune. Nous nous dirigeons ensuite vers la saulaie blanche pour observer la Grande douve (*Ranunculus lingua*) en deux endroits, la Germandrée des marais (*Teucrium scordium*) ainsi que les deux *Alisma*, *A. lanceolatum* et surtout *A. gramineum* assez typique selon B. Didier, grand spécialiste de la végétation aquatique, présent avec nous lors de cette journée.



Queue de retenue Frouasse

Photo P.L.

Après le pique-nique sur place, nous prenons la direction de Radonvilliers pour nous arrêter en bordure du Lac Auzon-Temple à proximité de la Queue de retenue de Frouasse. Le circuit proposé (voir itinéraire page suivante) permet d'abord d'observer un bel exemple de végétation de vases exondées bien développée au niveau de la Queue de retenue de l'Étang de Frouasse correspondant au *Cypero fusci-Limoselletum aquaticae*. Le cortège floristique bien typique comprend *Limosella aquatica*, (photo ci-contre). *Eleocharis ovata*, *Cyperus fuscus*, *Gnaphalium uliginosum*, *Lythrum portula*, *Riccia cavernosa*...



Cette année, c'est un des seuls endroits en bordures des lacs-réservoirs où nous pouvons observer ce type de végétation à un stade aussi avancé. *Eleocharis ovata* est par ailleurs très rarement observé au niveau des lacs-réservoirs et confiné le plus souvent aux queues de retenue (Valois, Frouasse). Nous notons également la forme terrestre de *Rorippa palustris* et de *Ranunculus trichophyllus*.

Plus sur la rive, nous remarquons un beau peuplement de *Persicaria minor* (*Polygonetum minori-hydropiperis*). Nous nous dirigeons ensuite à l'ouest puis le sud-ouest en observant au passage quelques éléments de la végétation aquatique : *Chara contraria*, *Potamogeton lucens*, *Potamogeton gramineus* avec également sa forme terrestre, *Myriophyllum verticillatum*, *Najas marina*, *Najas minor*... Nous avançons entre divers types de végétation, l'hippuridaie, le gazon à *Agrostis stolonifera*, la magnocariçaie à *Carex acuta*, la végétation du *Potentillion anserinae* avec *Carex hirta* (forme glabre observée), *Potentilla anserina*, *Teucrium scordium*, *Persicaria amphibia*, la sparganiaie à *Sparganium emersum* et par endroits une végétation de vases exondées qui commence à apparaître dans laquelle nous remarquons *Oxybasis rubra*, *Veronica*

catenata, quelques plantules de *Bidens*. En bordure de la chênaie acidiphile lieu-dit *l'Amiral*, nous notons *Luzula sylvatica*, *Carex umbrosa*, *Sorbus aucuparia*, *Calluna vulgaris*...

Arrivés à la Queue de retenue de la *Fontaine aux Oiseaux*, nous observons *Eleocharis acicularis* (*Eleocharita acicularis-Alismetum graminei*) qui forme un gazon ras sur les berges exondées près de la digue. L'Elatine à six étamines (*Elatine hexandra*), observée habituellement dans ce secteur, n'est pas visible cette année. Parmi la végétation aquatique, nous notons encore *Potamogeton crispus*, *P. cf pusillus*. Un autre potamot vu lors de la préparation n'est pas retrouvé : *Potamogeton trichoides*.

Le retour s'effectue par la route forestière de la *Fontaine aux Oiseaux* en bordure de laquelle nous remarquons *Pilosella lactucella*, *Dipsacus pilosus*, *Carex brizoides*... Un dernier arrêt est proposé près de la digue de Frouasse où nous trouvons quelques éléments du *Leersio oryzoidis-Bidentetum tripartitae* avec *Leersia oryzoides*, *Bidens tripartita*, *Bidens frondosa* accompagné de *Carex pseudocyperus* et *Mentha arvensis*.

Observations entomologiques effectuées par Alain Villetorte

Matin : *Lycaena tityrus* à Montiéramey (Lépidoptères), *Tachina fera* (Diptères) (photo ci-dessous), *Lestes sponsa* (Odonates) (photo ci-dessous), ces deux dernières à Géraudot.



Itinéraire proposé



Dimanche 11 septembre 2022 : Rochetaillée-sur-Aujon en commun avec la S.S.N.A.H.M.

Ce compte-rendu n'est pas complet puisque le rédacteur n'a pu participer à la visite du second marais l'après-midi (marais de la Fontaine aux Chèvres à Colmier-le-Haut).

La matinée est consacrée à la visite du marais du Plongerot situé sur la commune de Rochetaillée-sur-Aujon. Elle est animée par B. Didier et quelques aubois ont effectué le déplacement. Ce premier marais communal, d'une superficie d'environ 4 hectares, est en bon état de conservation. C'est un marais de pente, de bas de pente et de fond de vallon très tufeux et localement tourbeux. La flore et sa végétation sont caractéristiques des marais du Plateau de Langres. Nous y observons en effet les schoenaias à Choin noir (*Carici davallianae-Schoenetum x intermedii schoenetosum nigricantis*) et celle à Choin ferrugineux (*Carici davallianae-Schoenetum intermedii schoenetosum ferruginei*), la jonçaie à Swertie perenne (*Carici davallianae-Schoenetum x intermedii juncetosum subnodulosi*), la moliniaie (*Ranunculo polyanthemoidis-Molinietum caeruleae*), la lisière à Aconit napel (*Aconito napelli-Eupatorietum cannabini*), la parvocariçaie à *Carex rostrata* et *Eriophorum angustifolium* (*Eriophoro angustifolii-Caricetum rostratae*)... Parmi les espèces encore en floraison, nous remarquons évidemment l'importante population de swertie (*Swertia perennis*), (photo ci-dessous), la Gentiane pneumonanthe (*Gentiana pneumonanthe*) (photo ci-dessous)

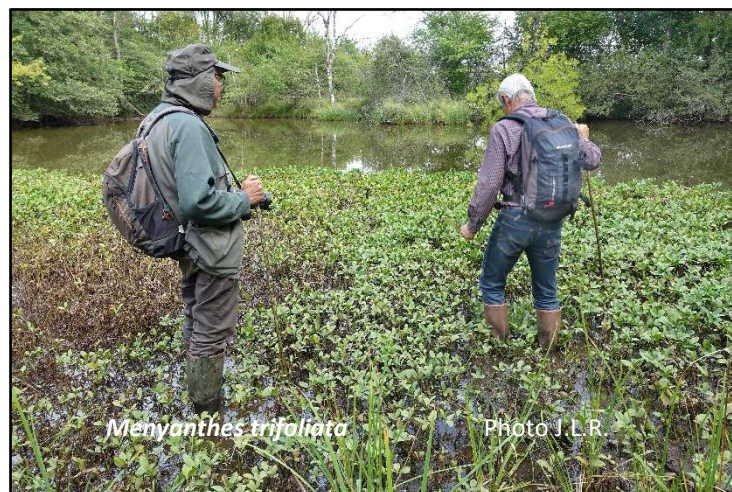


sur laquelle nous pouvons observer des pontes de l'Azuré des mouillères (*Phengaris alcon*), la Parnassie des marais (*Parnassia palustris*) (photo page suivante), l'Aconit napel (*Aconitum napellus* subsp. *lusitanicum*) (photo page suivante).



Parmi les autres espèces observées et/ou montrées par Bernard : *Schoenus nigricans*, *Schoenus ferrugineus*, *Schoenus x intermedius*, *Eriophorum latifolium*, *Menyanthes trifoliata* (photo ci-dessous), *Selinum carvifolia*, *Thelypteris palustris*, *Sanguisorba officinalis*, *Epipactis palustris*, *Carex davalliana*, *Carex lepidocarpa*, *Ranunculus polyanthemoides*, *Galium boreale*, *Juncus subnodulosus*.

Une sphaigne (*Sphagnum subnitens*) colonise plusieurs secteurs du marais et semble donc en progression d'après Bernard. Une ronce récoltée à proximité de l'eupatoriaie à Aconit napel s'avère être *Rubus vestitus*, une espèce des plus fréquentes notamment en région calcaire (détermination Jean-Marie Royer).



* Patrice LANFANT, 10 rue du Vélo 10000 TROYES patrice.lanfant@cegetel.net